

La situación sociolaboral de las mujeres de los sectores de CCOO de Industria Actualización a 2015

Madrid, 8 de marzo de 2015

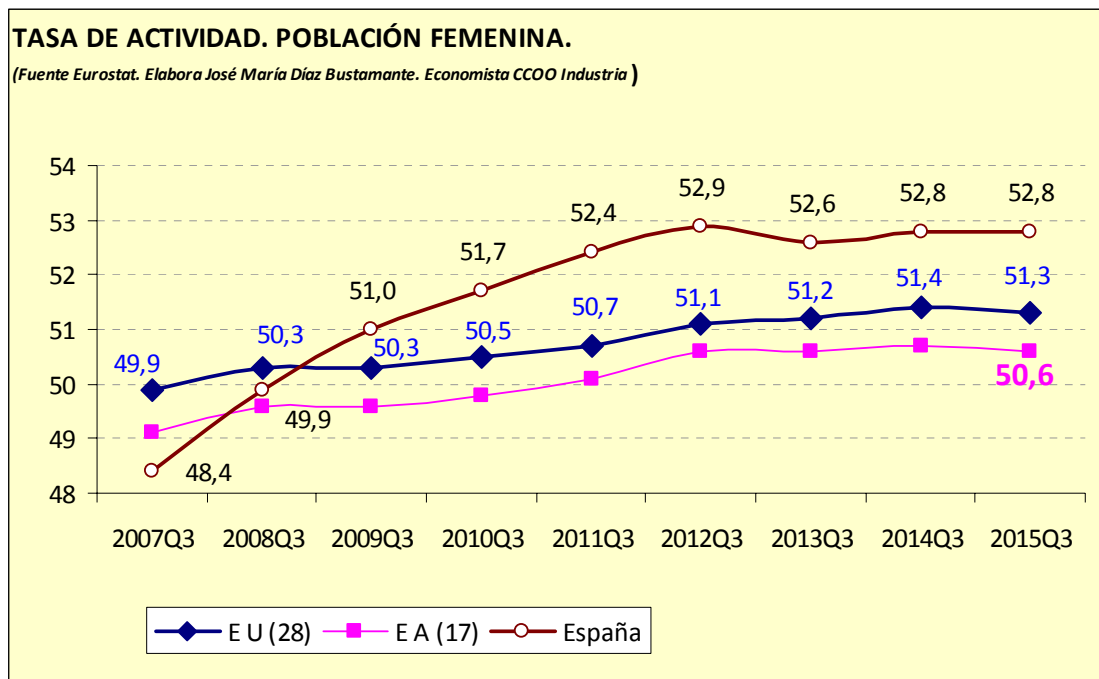
3. La mujer en el mercado de trabajo español

La población activa

La población activa española está formada por casi 23 Millones de personas, aunque la variación ha sido mínima respecto al año 2014, sí que se ha producido una reducción en 32.200 personas; queda así la cifra de población activa total en 22.899.500. De este total, 10.544.200 (**el 46%**), lo que supone un incremento en el número de activas de 11.800 mujeres, repuntando **la tasa de actividad** en 0,07 puntos, lo que la sitúa en el **53,42%** de la población femenina de 16 años y más, pese a lo que sigue casi **12,5 puntos por debajo de la de los hombres** (65,9%).

Entre el 3r trimestre de 2014 y el mismo de 2015, el número de personas activas en nuestro entorno más cercano (la eurozona) ha crecido en 120.200 personas, y en la Unión en 263.400, con lo que la pauta de actividad en nuestro país sigue presentando un comportamiento errático respecto al entorno.

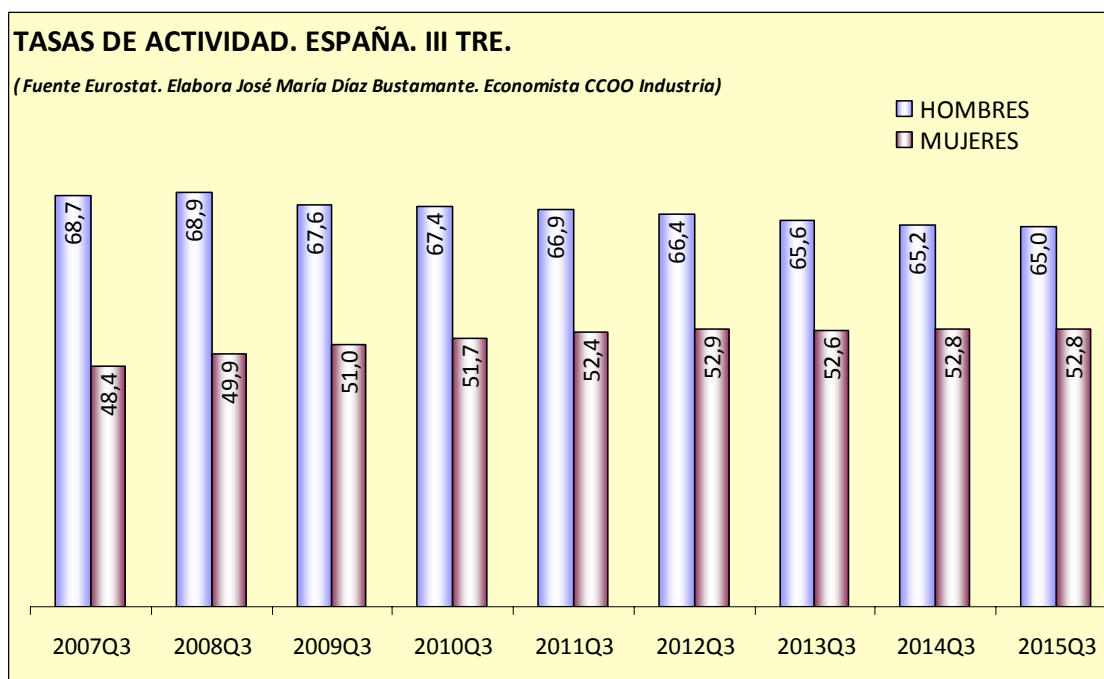
Teniendo en cuenta la distribución de la población total entre ambos géneros, nos encontramos con que la tasa de actividad está todavía bastante por debajo de la de los hombres, aunque las mujeres españolas presentan una tasa de actividad superior a las observadas en la U.E. en conjunto, signo inequívoco de un mayor dinamismo en la incorporación femenina al mercado de trabajo español que ha superado incluso a la de los países de nuestro núcleo de inserción.



A su vez, se observa un estancamiento de la evolución de la tasa de actividad **femenina**¹, lo que puede ser prelude de un repunte de la misma, dada el crecimiento que ha experimentado el número de mujeres activas, lo que habrá que analizar qué parte corresponde a ocupadas y qué parte a desempleadas.

Por el contrario, la tasa de actividad masculina ha ido reduciéndose desde el comienzo de la crisis, pasando del 68,9 al 65 en España, del 65,7 al 64,1 en la U.E.

De todas formas, debemos tener en cuenta que la población activa española sigue una evolución paralela a la de la población general, en lo referente a su evolución según grupos de edad.



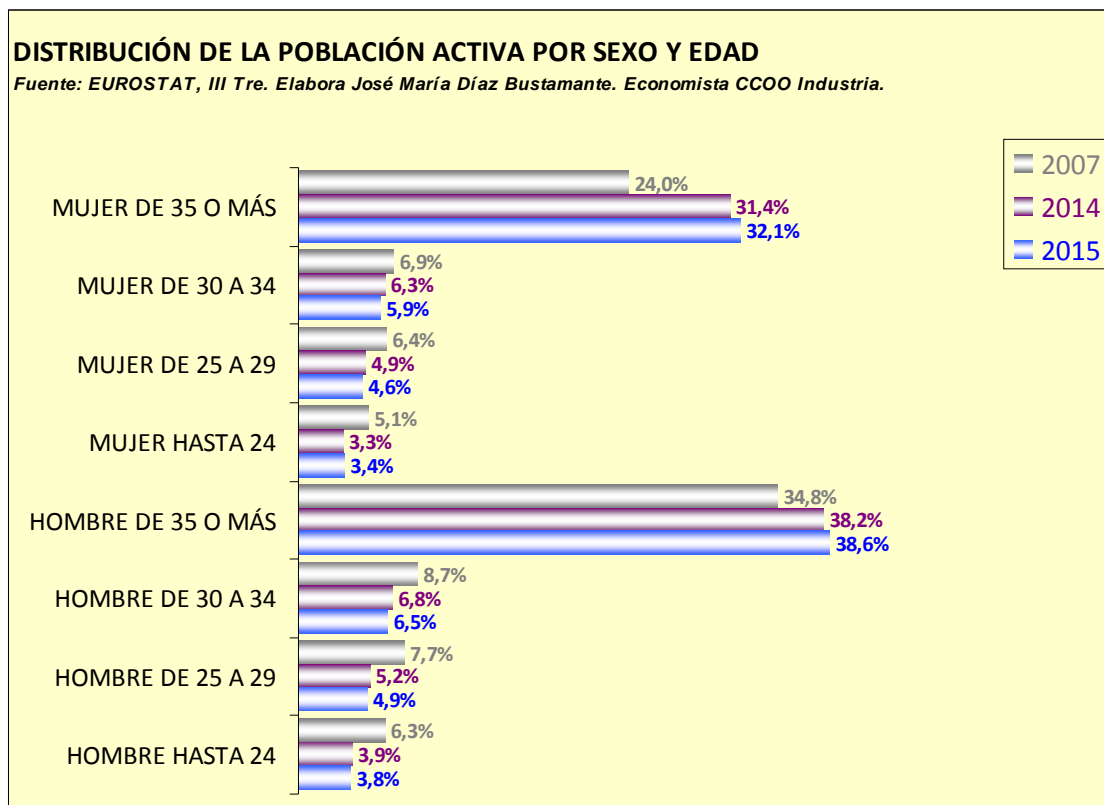
De una parte, en el último año, la población activa española ha disminuido en 32.200 personas, evolución de igual signo que la del año anterior, en el que salieron de la actividad 241.700 personas. Por el contrario, en la UE 28 la población activa creció en 263.400 personas en el último año y más de 120.000 en la Eurozona.

La reducción de la población española se debe a la exclusión de la población joven de nuestro mercado de trabajo. Así, salieron del mismo en torno a 279.600 personas de menos de 35 años. Por el contrario, los grupos de edad de 35 años y más se vieron incrementados en 247.400. El mercado de trabajo español no ofrece oportunidades a las personas jóvenes a la hora de proyectar una trayectoria vital y laboral sostenible, por ello son cada vez más los que optan por emigrar a economías de barreras intergeneracionales en el empleo más permeables y con sistemas productivos más estables.

¹ Definición tasa de actividad femenina

La tendencia al envejecimiento de la población activa española es ya imparable, si tenemos en cuenta que en 2014 salieron de la misma 417 mil personas jóvenes menores de 35 años.

En cuanto a la distribución por sexos, de esas 279.600 personas jóvenes menos que hay en la población activa española, 136.600 eran mujeres, lo que significa el 48,9% de esas bajas. Si tenemos en cuenta que en la distribución de la población joven, la mujer pesaba en el mismo trimestre de 2014 el 47,7%, podemos apreciar que hay una ligera desventaja de género, ya que en el caso masculino desaparece el 3,9% de los hombres jóvenes, en tanto que el porcentaje se eleva al 4,1% en el caso de las mujeres.



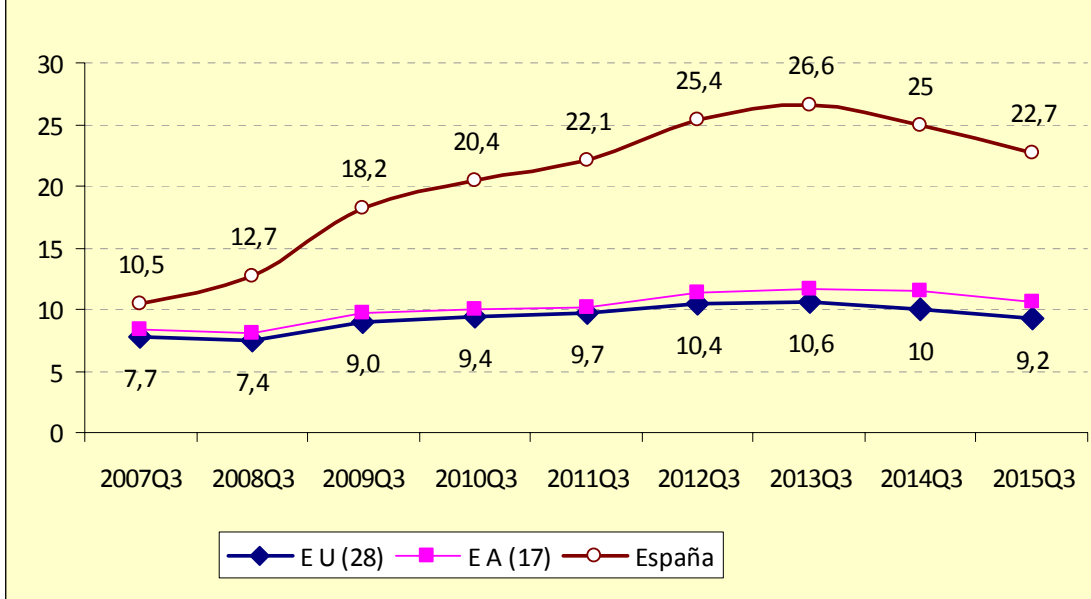
El desempleo

En 2015, el volumen de desempleo se ha reducido en 577 mil personas según la misma fuente, Eurostat, lo que significa un 11% menos. Si bien, se ha producido a diferente ritmo según el género. Así, casi 335.000 personas que han abandonado la situación de desempleo son hombres (el 58%), mientras que las mujeres suman en torno a 242.000 (el 42%). De esta manera, el paro masculino se redujo en un 12%, en tanto que el femenino lo hizo en un 9%.

Esta disminución del número de parados ha tenido su reflejo en la reducción de la tasa de desempleo. Así, la masculina pasó del 22,5% al 19,9%; en tanto que la femenina pasó del 25% al 22,7%, manteniéndose por encima del 20%.

TASA DE DESEMPLEO FEMENINO.

(Fuente Eurostat. Elabora José María Díaz Bustamante. Economista CCOO Industria)

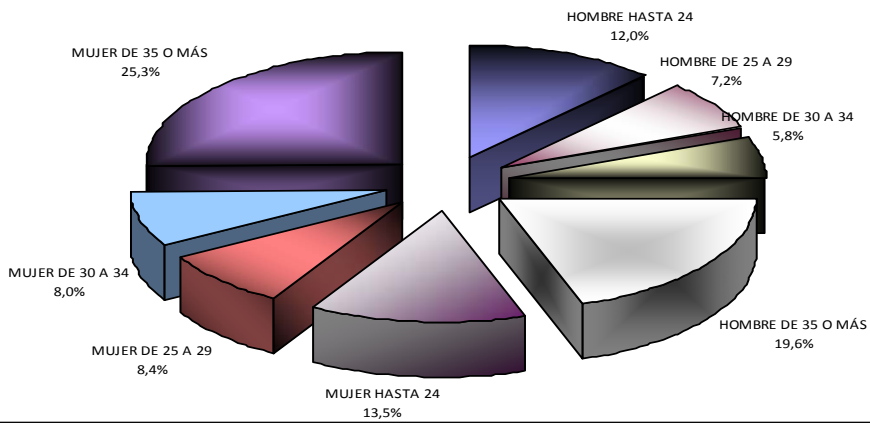


En cualquier caso, además de que estas tasas de desempleo sólo se pueden calificar de insoportables, perfila un rasgo diferencial respecto a nuestro entorno que pone de manifiesto los terribles desequilibrios de nuestra estructura productiva, incapaz de implicar sus recursos ni siquiera de forma mediocre, ante lo cual se han establecido políticas que lejos de actuar sobre la causa de los desequilibrios solo se han enfocado sobre los síntomas, lo que agrava y ralentiza la situación en la que se encuentra nuestra economía, además de abundar en la desigualdad que ha producido la crisis y que se está materializando con la aparición de una nueva categoría de trabajador: el trabajador inmerso en la pobreza, pese a tener empleo, pero de una calidad tan ínfima y con una insuficiencia manifiesta de ocupación y de renta.

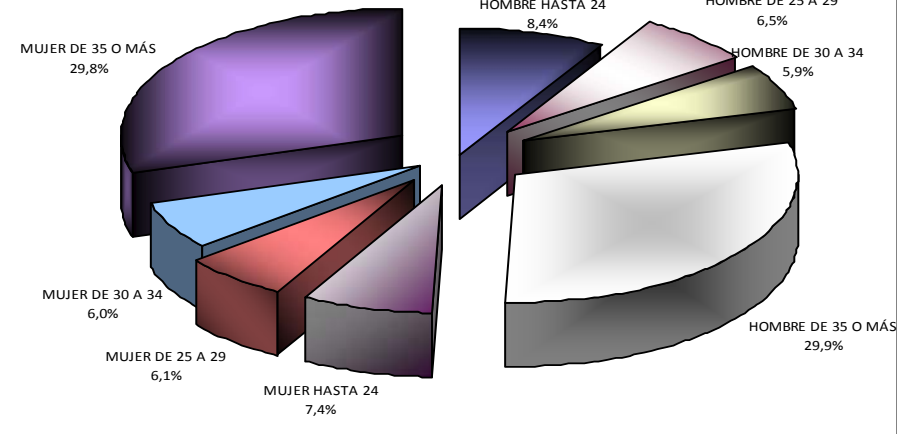
Por otra parte, también es patente y se ha referido en innumerables ocasiones la alta incidencia que el desempleo tiene sobre la población joven, que sea cual sea el género, no baja del **50% entre los jóvenes de hasta 24 años.**

Pese a la complicada realidad para la población más joven, en la distribución del desempleo por edad, se puede comprobar cómo es el tramo de edad de **hombres y mujeres de más de 35 años los que pasan a tomar mayor peso entre la población desempleada**, con los mayores problemas de vulnerabilidad que pueden presentar porque suelen tener mayores responsabilidades, además de una mayor dificultad para reincorporarse al mercado laboral. Este colectivo de mujeres y hombres desempleados pasó de representar el 45% en 2007, al 57% en 2013, el 59% en 2014 y el 60% en 2015, como se comprueba, crece cada año en importancia dentro de la población parada.

DISTRIBUCIÓN POBLACIÓN DESEMPLEADA POR SEXO Y EDAD. ESPAÑA 2007 (FUENTE: EUROSTAT. TRIMESTRE III)



DISTRIBUCIÓN POBLACIÓN DESEMPLEADA POR SEXO Y EDAD. ESPAÑA 2015 (FUENTE: EUROSTAT. TRIMESTRE III)

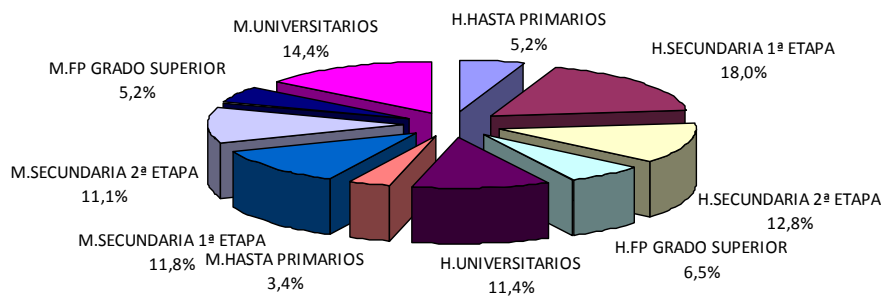


Algunas características de las mujeres activas españolas

La primera característica diferencial de las *mujeres activas* españolas frente a los hombres es que son **ellas las que siguen ganando peso entre la población con estudios universitarios y de Formación profesional de grado superior**, especialmente en el caso de la población con estudios universitarios, entre los que el peso de la mujer ya es significativamente mayor que el de los hombres.

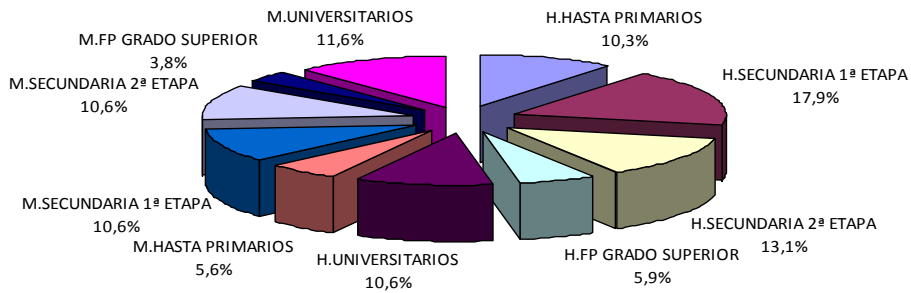
POBLACIÓN ACTIVA SEGÚN SEXO Y NIVEL FORMATIVO. 2015

FUENTE: EPA III TRE. Elabora José María Díaz Bustamante . CCOO Industria



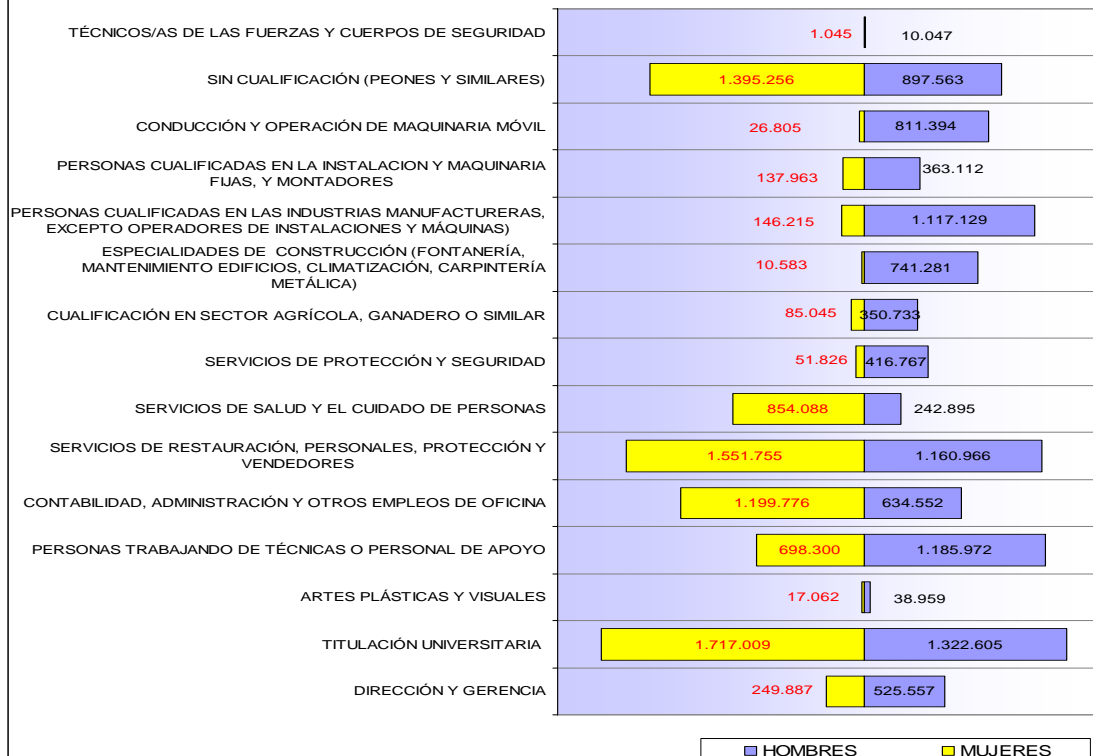
POBLACIÓN ACTIVA SEGÚN SEXO Y NIVEL FORMATIVO. 2007

FUENTE: EPA III TRE. Elabora José María Díaz Bustamante . CCOO Industria



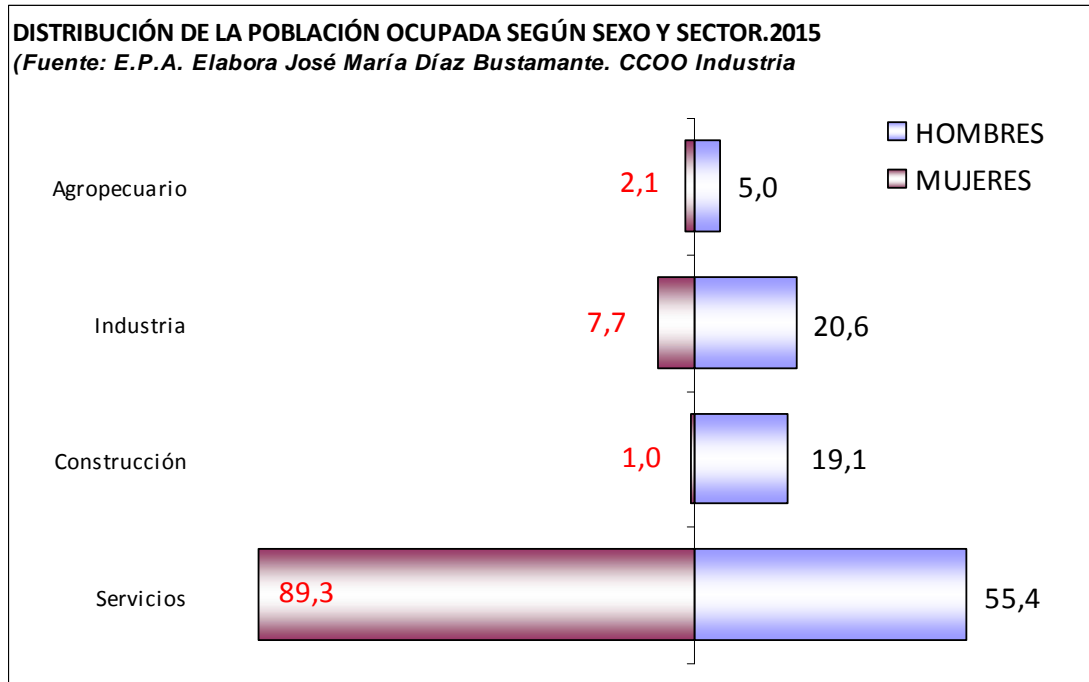
Asimismo, también entre la *población con empleo*, las mujeres contratadas como universitarias son un 30% más que los hombres ocupados en estas categorías, aunque también son mayoría clara en el caso de los grupos ocupacionales que no requieren cualificación (peones y similares), hasta un 55% más. Sin embargo, entre lo que siguen siendo clara minoría, hasta el extremo de no llegar a representar un tercio es en las categorías de dirección y gerencia y las relacionadas con la seguridad y el ejército (en estas dos últimas rondan el 10%), siendo muy marginal en las ocupaciones relacionadas con la producción directa en construcción (son menos del 2%).

POBLACIÓN OCUPADA SEGÚN GRUPO OCUPACIONAL. 2015. EPA. III TRMTRE.

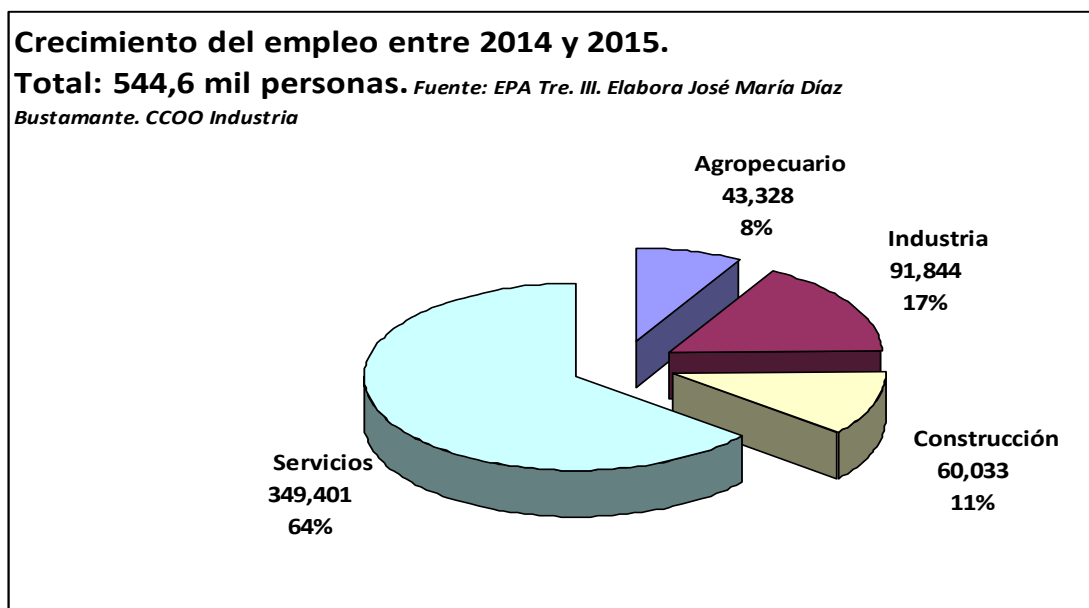


El 45,2% de la población empleada española son mujeres, es decir, de los 18 Millones de personas que están trabajando actualmente en

nuestro país, 8,1 Millones son trabajadoras. Respecto a éstas, se abunda en la **segregación ocupacional** dentro de la economía española puesto que se concentran en el sector servicios (89,3%).



En cuanto a la evolución del empleo femenino por sectores, se aprecia una pérdida en porcentaje muy acusada en el sector de la construcción, del que han salido en total casi 90.000 mujeres, lo que significa una reducción del 55%. Si bien, **en el último año se ha recuperado algo de empleo en todos los sectores, aunque a mayor porcentaje en agropecuario y construcción, si bien la mayor incidencia en el crecimiento total se debe al crecimiento del empleo en el sector servicios.**



Si bien el sector que presenta una mayor cuantía en el crecimiento es el de servicios, éste se ha decantado por el empleo femenino, que crece en 210.000 ocupadas, suponiendo el 60% del crecimiento total del empleo en servicios, pero sabemos que este empleo nuevo se caracteriza por su precariedad. Se recupera así levemente la tasa de feminización de los servicios.

EVOLUCIÓN DEL EMPLEO POR SECTORES. ESPAÑA (Fuente: EPA III Tre. Elabora José María Díaz Bustamante.CCOO Industria) . En miles																	
	Población ocupada				Mujeres Ocupadas					Hombres Ocupados					Tasa de feminización		
	2015	2014	2008*	Δ año %	2015	2014	2008	Δ año %	%	2015	2014	2008	Δ año %	%	2015	2014	2008
Agropecuario	709,5	666,2	798,8	6,5	169,8	153,2	202,1	10,9		539,7	513,0	596,7	5,2		23,9	23,0	25,3
Industria	2.518,9	2.427,1	3.231,1	3,8	623,8	590,5	788,8	5,6		1.895,2	1.836,6	2.442,3	3,2		24,8	24,3	24,4
Construcción	1.082,6	1.022,6	2.418,0	5,9	81,7	87,5	176,7	-6,6		1.000,9	935,1	2.241,3	7,0		7,5	8,6	7,3
Servicios	13.737,6	13.388,2	14.108,6	2,6	7.276,9	7.066,9	7.547,3	3,0		6.460,7	6.321,3	6.561,3	2,2		53,0	52,8	53,5
Total	18.048,7	17.504,1	20.556,5	3,1	8.152,2	7.898,1	8.714,9	3,2		9.896,5	9.606,0	11.841,6	3,0		45,2	45,1	42,4

* Elegimos este año como inicial por cambio metodológico en la estadísticas del INE por aplicación de CNAE 2009 rompe la homogeneidad con los períodos anteriores en cuanto a la conformación de los sectores.

En cuanto a las condiciones en las que se presta la relación laboral, la *temporalidad* afecta tanto a un sexo como a otro, y las tasas de temporalidad han repuntado con la recuperación de empleo, lo que vuelve a poner de manifiesto la debilidad del patrón de crecimiento español y la capacidad para generar desigualdad y discriminación que tiene el mismo. Sobre todo si tenemos en cuenta que esta vertiente depauperadora de nuestro modelo de crecimiento se ha acusado y propiciado apalancada por las reformas laborales más recientes han propiciado que el empleo generado en 2014 reúna esta condición precaria, hasta el extremo de que la temporalidad tiende a repuntar.

	2015		2014		2007	
	PERSONAS	% DEL TOTAL	PERSONAS	% DEL TOTAL	PERSONAS	% DEL TOTAL
HOMBRE INDEFINIDO	5.795,4	73,9	5.706,0	75,1	6.626,5	69,1
HOMBRE TEMPORAL	2.044,1	26,1	1.893,0	24,9	2.968,5	30,9
HOMBRE TOTAL	7.839,4		7.599,0		9.595,0	
MUJER INDEFINIDO	5.243,8	73,8	5.155,0	75,1	4.854,7	66,7
MUJER TEMPORAL	1.865,7	26,2	1.712,8	24,9	2.420,1	33,3
MUJER TOTAL	7.109,5		6.867,8		7.274,8	
AMBOS INDEFINIDO	11.039,2	73,8	10.861,0	75,1	11.481,2	68,1
AMBOS TEMPORAL	3.909,7	26,2	3.605,8	24,9	5.388,6	31,9
AMBOS TOTAL	14.948,9		14.466,8		16.869,8	

Elabora José María Díaz Bustamante. CCOO Industria

Por su parte, actualmente hay en torno a 2.750.000 trabajadoras y trabajadores que prestan su empleo en jornada parcial. En el último año este colectivo ha crecido un 4,8%, es decir, en torno a los 126.000 trabajadores, lo que significa que casi 1 de cada 4 trabajadores incorporados al empleo en 2015 lo han hecho a jornada parcial, sea o no, trabajador por cuenta ajena.

Por otra parte, de los 2.750.000 personas que trabajan a tiempo parcial, en torno a 1.558.000 no están conformes, lo que equivale al

57% del colectivo. Luego, se encuentran en una situación de precariedad manifiesta.

Por otra parte, esta forma tan peculiar que tiene el neoliberalismo de repartir el trabajo, afecta ya al 15% de la población ocupada, que es lo que representa en el total esas 2.750.000 personas que trabajan a tiempo parcial.

En cuanto a la incidencia por género, el 72% del colectivo son mujeres, alcanzando casi los 2 Millones del total a tiempo parcial. Sin embargo, parece que la precariedad percibida les afecta algo menos que a sus compañeros, puesto que están disconformes con esta jornada el 53% de esas mujeres, en tanto que en el caso de los hombres la disconformidad afecta al 66,5%.

JORNADA PARCIAL SEGÚN SEXO. EPA III TRMTR						
	2015		2014		2007	
	PERSONAS	% DEL TOTAL	PERSONAS	% DEL TOTAL	PERSONAS	% DEL TOTAL
HOMBRE A J COMPLETA	9.129,5	92,2	8.896,9	92,2	11.636,6	96,3
HOMBRE A J PARCIAL	767,0	7,8	708,9	7,8	453,0	3,7
HOMBRE TOTAL	9.896,5		9.605,8		12.089,6	
MUJER A J. COMPLETA	6.168,9	75,7	5.982,6	75,5	6.597,2	78,3
MUJER A J. PARCIAL	1.983,4	24,3	1.915,5	24,5	1.823,7	21,7
MUJER TOTAL	8.152,2		7.898,1		8.421,0	
AMBOS A J COMPLETA	15.298,3	84,8	14.879,5	84,6	18.233,8	88,9
AMBOS A J. PARCIAL	2.750,4	15,2	2.624,4	15,4	2.276,8	11,1
AMBOS TOTAL	18.048,7		17.503,9		20.510,6	

Elabora José María Díaz Bustamante. CCOO Industria

En el *ejercicio de la conciliación familiar* también se notan diferencias en función del género, así de los 580 mil permisos y excedencias que se contaron en las estadísticas del Instituto de la Mujer en el año 2014, últimas disponibles en su propia web, el 58% correspondieron a mujeres, lo que verifica muy pocos cambios en los últimos años.

Por tipo de derecho, el más ejercido es el relacionado con el acogimiento o nacimiento de hijos, que suman 517 mil, el 89% del total. Las excedencias por cuidado de hijos o por cuidado de familiares estuvieron decayendo hasta el año 2013, sin embargo en 2014 se han disfrutado 4.881 más que el año anterior, un 14% más.

CONCILIACION FAMILIAR. ESPAÑA. (Fuente: Instituto de la mujer. Elabora José María Díaz Bustamante. CCOO Industria)							
	2014	2013	2012	2011	2010	2009	2008
PERMISOS Y PRESTACIONES POR MATERNIDAD, INCLUIDO EMBARAZO DE RIESGO Y LACTANCIA	296.397	302.413	311.341	336.288	344.239	349.806	366.278
PERMISOS Y PRESTACIONES POR MATERNIDAD CEDIDOS AL PADRE	4.912	4.919	5.028	5.798	5.805	5.726	5.575
PERMISOS Y PRESTACIONES POR PATERNIDAD	235.678	237.988	245.867	269.715	275.637	273.024	279.756
MADRES EN EXCEDENCIA POR CUIDADO DE HIJOS	29.554	26.497	28.163	32.599	33.239	32.549	36.300
PADRES EN EXCEDENCIA POR CUIDADO DE HIJOS	1.881	1.541	1.488	1.529	1.573	1.393	1.471
MUJERES EN EXCEDENCIA POR CUIDADO DE FAMILIARES	6.923	5.703	5.245	5.276	5.209	4.534	4.784
HOMBRES EN EXCEDENCIA POR CUIDADO DE FAMILIARES	1.253	989	877	926	927	768	880
	576.598	580.050	598.009	652.131	666.629	667.800	695.044

EVOLUCION CONCL. FAM. ESPANA. (Fuente: Instituto de la mujer. Elabora José María Díaz Bustamante. CCOO Industria)

	<u>2014</u>	<u>2008-2014</u>
PERMISOS Y PRESTACIONES POR MATERNIDAD, INCLUIDO EMBARAZO DE RIESGO Y LACTANCIA	-2,0%	-19,1%
PERMISOS Y PRESTACIONES POR MATERNIDAD CEDIDOS AL PADRE	-0,1%	-11,9%
PERMISOS Y PRESTACIONES POR PATERNIDAD	-1,0%	-15,8%
MADRES EN EXCEDENCIA POR CUIDADO DE HIJOS	11,5%	-18,6%
PADRES EN EXCEDENCIA POR CUIDADO DE HIJOS	22,1%	27,9%
MUJERES EN EXCEDENCIA POR CUIDADO DE FAMILIARES	21,4%	44,7%
HOMBRES EN EXCEDENCIA POR CUIDADO DE FAMILIARES	26,7%	42,4%
	-0,6%	-17,0%

DISTRIBUCION SEXO CONC. FAM. ESPANA. (Fuente: Instituto de la mujer. Elabora José María Díaz Bustamante. CCOO Industria)

	<u>2014</u>	<u>2013</u>	<u>2012</u>	<u>2011</u>	<u>2010</u>	<u>2009</u>	<u>2008</u>
MUJERES	57,7%	57,7%	57,6%	57,4%	57,4%	57,9%	58,6%
HOMBRES	42,3%	42,3%	42,4%	42,6%	42,6%	42,1%	41,4%

Según los últimos datos publicados por el Instituto de la Mujer, el salario medio anual de las mujeres españolas era, en 2013 de 19.514,58 euros, en tanto que el de los hombres ascendía a 25.675,17, es decir, un trabajador español gana casi un 32% más que cualquiera de sus compañeras.

Por su parte, el salario por hora normal, ordinaria, en el caso de los hombres superaba en un 20% al de sus compañeras, siendo de 15,87 €, frente al de las mujeres que se limita a 13,21 €. Se pervierte así todo el sistema de valoración del trabajo, en el que el género entra a jugar como una variable más en la determinación de su valor.

Aunque una de las razones de esta discriminación pueda responder a que dentro de los grupos profesionales la asignación de tareas de mayor responsabilidad responda a una distribución tan discriminatoria como la distribución por sexos que se presenta en las categorías profesionales de gerencia y dirección (menos del 30% son mujeres), creemos, como hemos advertido, que el incluir el género como un parámetro en la valoración del trabajo y las capacidades también es determinante de dicha discriminación.

BRECHA SALARIAL ENTRE MUJERES Y HOMBRES

SALARIO BRUTO POR HORA		2013	2012	2011	2010	2009	2008	2007	2006	2005	2004
MUJERES	Total	13,21	13,10	13,12	13,24	12,72	12,21	10,85	10,60	9,95	9,71
	Industria	13,57	13,18	12,89	12,88	12,22	11,79	11,01	10,58	9,95	9,68
	Construcción	13,29	13,67	13,16	12,87	12,40	12,27	10,35	10,07	9,49	9,27
	Servicios	13,17	13,08	13,15	13,29	12,78	12,26	10,85	10,62	9,96	9,73
HOMBRES	Total	15,87	15,83	15,68	15,56	15,12	14,49	13,41	13,05	12,25	12,11
	Industria	17,00	16,75	16,48	16,06	15,52	15,21	14,53	14,18	13,63	13,33
	Construcción	13,65	13,47	13,24	12,94	12,88	12,05	10,86	10,38	9,92	9,96
	Servicios	15,79	15,87	15,85	15,97	15,54	14,94	13,94	13,67	12,73	12,55
% EN EL QUE ES MAYOR EL SALARIO DE LOS HOMBRES	Total	20,1%	20,8%	19,5%	17,5%	18,9%	18,7%	23,6%	23,1%	23,1%	24,7%
	Industria	25,3%	27,1%	27,9%	24,7%	27,0%	29,0%	32,0%	34,0%	37,0%	37,7%
	Construcción	2,7%	-1,5%	0,6%	0,5%	3,9%	-1,8%	4,9%	3,1%	4,5%	7,4%
	Servicios	19,9%	21,3%	20,5%	20,2%	21,6%	21,9%	28,5%	28,7%	27,8%	29,0%

Fuente: Instituto de la mujer. Elabora José María Díaz Bustamante. CCOO Industria

Por sectores, como se puede observar en las estadísticas que ofrece el Instituto de la Mujer, sigue siendo el de Industria en el que mayor es la brecha, siendo el salario hora de los hombres 3,4 euros superior al de las mujeres (un 25% más). Por el contrario, es probable que el derrumbe del sector de la Construcción haya tenido como consecuencia la erosión de esta diferencia.

4. La mujer en los sectores de CCOO de Industria

En los sectores de Industria CCOO trabajan **462 mil mujeres**, significando un **20,4% del total de la población ocupada en nuestro ámbito**. Esta tasa de feminización está varios puntos por debajo de la que se observa en la Economía española, en la que las mujeres representan el 45% del total de la población que tiene empleo, tendiendo a retroceder esa tasa en el último año en cuanto el número de personas ocupadas ha crecido algo.

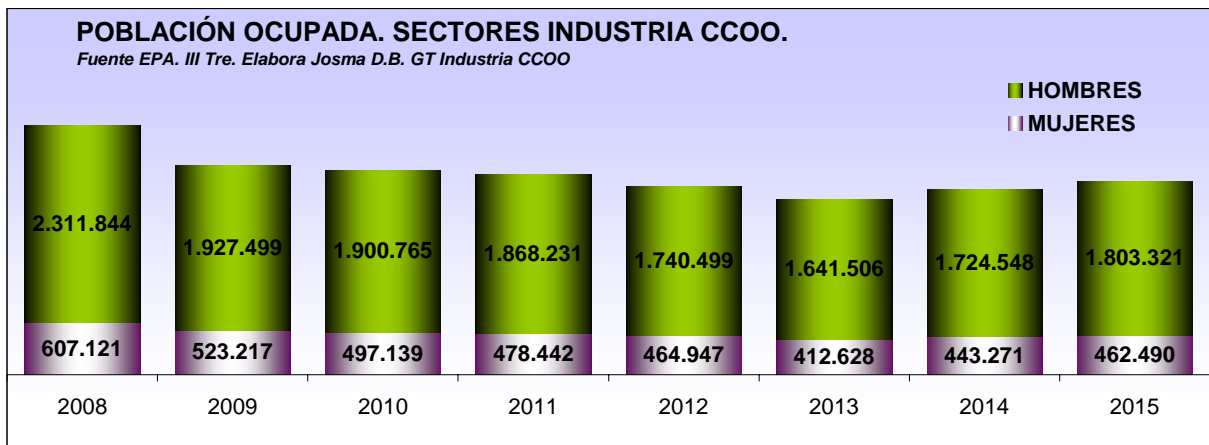
EVOLUCIÓN DEL EMPLEO POR SECTORES. ESPAÑA (Fuente: EPA III Tre. Elabora José María Díaz Bustamante.CCOO Industria) . En miles																
	Población ocupada				Mujeres Ocupadas				Hombres Ocupados				Tasa de feminización			
	2015	2014	2008*	Δaño %	2015	2014	2008	Δaño %	2015	2014	2008	Δaño %	2015	2014	2008	
Agropecuario	709,5	666,2	798,8	6,5	169,8	153,2	202,1	10,9	539,7	513,0	596,7	5,2	23,9	23,0	25,3	
Industria	2.518,9	2.427,1	3.231,1	3,8	623,8	590,5	788,8	5,6	1.895,2	1.836,6	2.442,3	3,2	24,8	24,3	24,4	
Construcción	1.082,6	1.022,6	2.418,0	5,9	81,7	87,5	176,7	-6,6	1.000,9	935,1	2.241,3	7,0	7,5	8,6	7,3	
Servicios	13.737,6	13.388,2	14.108,6	2,6	7.276,9	7.066,9	7.547,3	3,0	6.460,7	6.321,3	6.561,3	2,2	53,0	52,8	53,5	
Total	18.048,7	17.504,1	20.556,5	3,1	8.152,2	7.898,1	8.714,9	3,2	9.896,5	9.606,0	11.841,6	3,0	45,2	45,1	42,4	
CCOO Industria	2.265,8	2.167,8	2.952,5	4,5	462,5	443,3	620,2	4,3	1.803,3	1.724,5	2.332,3	4,6	20,4	20,4	21,0	
% CCOO Industria en el total	12,6%	12,4%	14,4%		5,7%	5,6%	7,1%		18,2%	18,0%	19,7%					

* Elegimos este año como inicial por cambio metodológico en la estadísticas del INE por aplicación de CNAE 2009 rompe la homogeneidad con los períodos anteriores en cuanto a la conformación de los sectores.

En el último año, el empleo ha crecido un 4,5 en nuestros sectores. Aproximadamente al mismo ritmo para cada género, lo que ha hecho que la tasa de feminización se haya mantenido. Sí debemos señalar que el ritmo de crecimiento de la ocupación en nuestro ámbito está superando en más de 1 punto al que se da en la economía española. En concreto, nuestro ámbito ha visto cómo el número de personas ocupadas crecía en 98 mil.

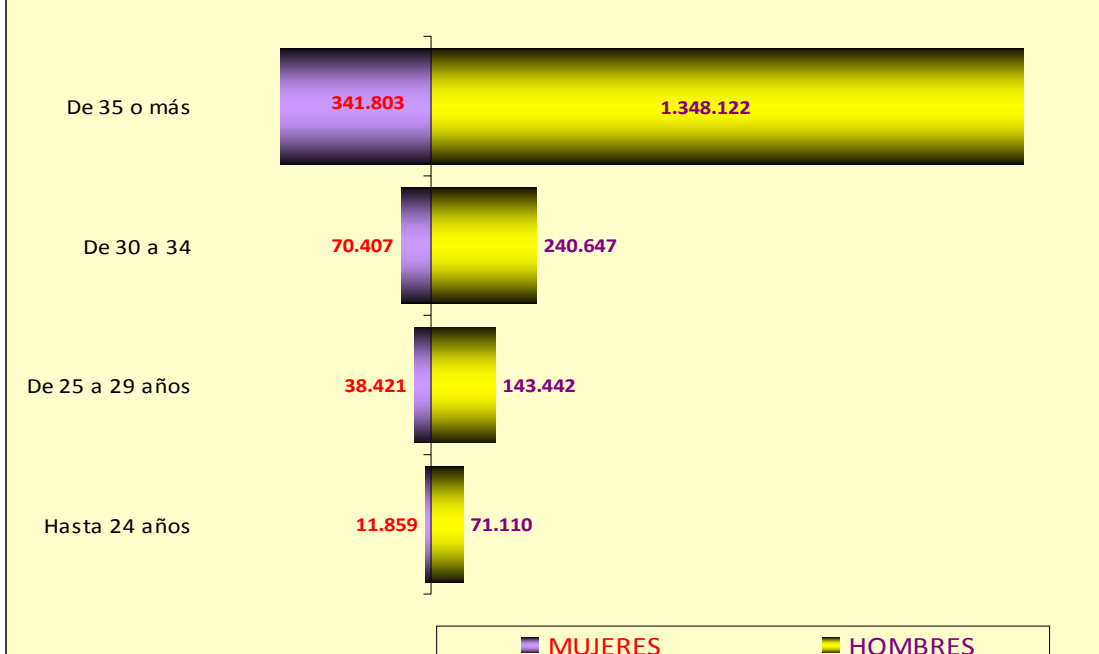
En cuanto a los géneros, de esas 98 mil personas incorporadas a la producción en nuestros sectores, tan solo 19.200 has sido mujeres (19,6% del empleo generado), lo que manifiesta que la creación de ocupación se ha decantado por el empleo masculino.

Por tramos de edad, en ambos géneros son mayoría las personas trabajadoras de mayor edad. También, podemos observar cómo la pirámide se está estrechando por las bases (por los tramos de edad más jóvenes) con el transcurso del tiempo.



	2008	2009	2010	2011	2012	2013	2014	2015
MUJERES	607.121	523.217	497.139	478.442	464.947	412.628	443.271	462.490
HOMBRES	2.311.844	1.927.499	1.900.765	1.868.231	1.740.499	1.641.506	1.724.548	1.803.321
TOTAL EMPLEO	2.918.965	2.450.716	2.397.904	2.346.673	2.205.446	2.054.134	2.167.819	2.265.811
Tasa de feminización	20,8	21,3	20,7	20,4	21,1	20,1	20,4	20,4

DISTRIBUCIÓN DE LA POBLACIÓN OCUPADA SEGÚN EDAD. ÁMBITO FEDERAL. 2015 EPA III Tre. Elabora José María Díaz Bustamante. Economista CCOO Industria.



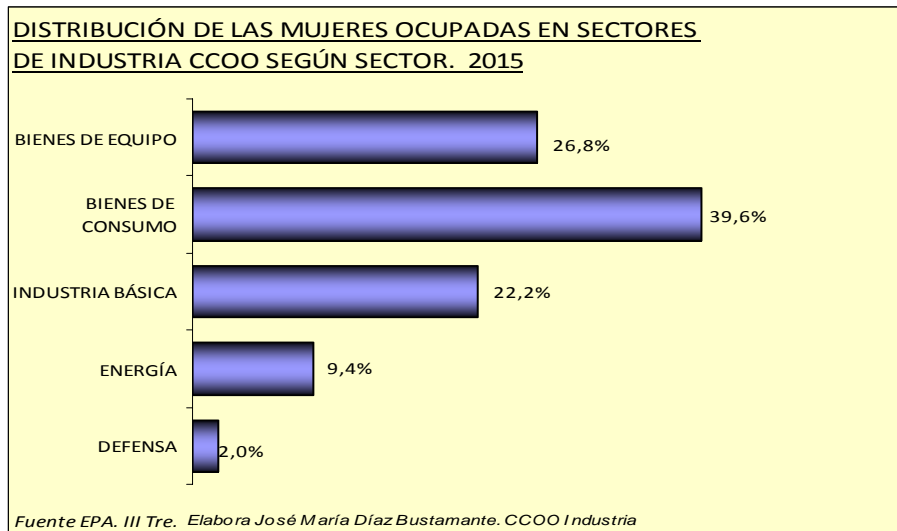
Distribución por sector

El sector que más empleo femenino concentra en 2015 es el de **Bienes de Consumo**, en el que trabajan el 40% de las mujeres de nuestro ámbito, puesto que agrupa a las industrias del auto (18%) y las de textil y moda (16%).

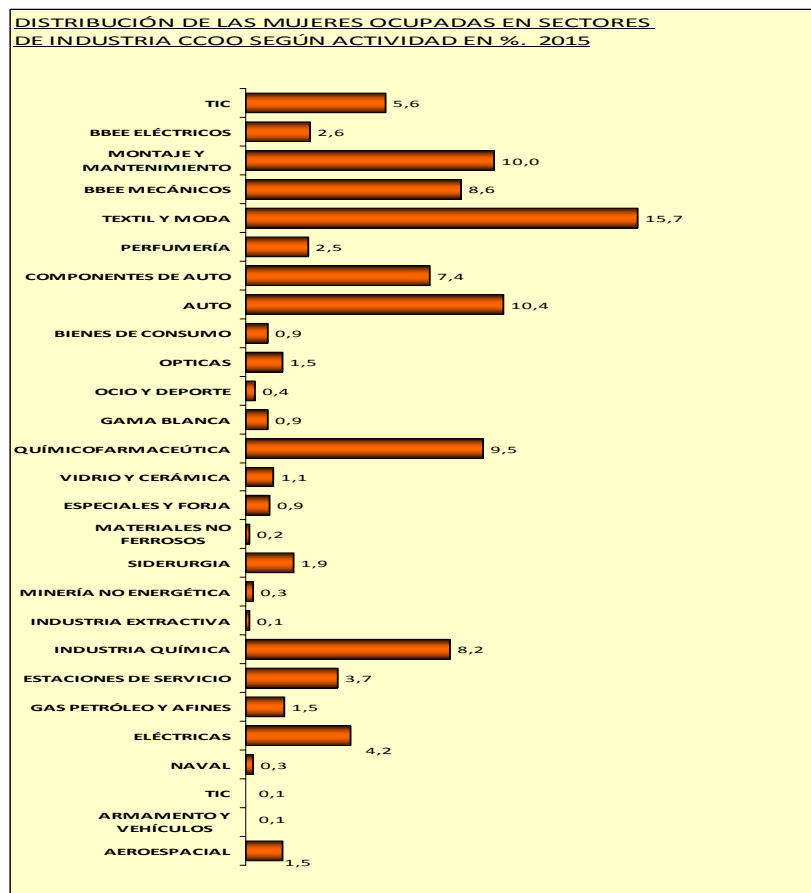
El siguiente en importancia es el sector de **Bienes de Equipo**, que concentra casi el 27% de las trabajadoras de nuestro ámbito; de sus actividades destacan montaje y mantenimiento (10%) y bienes de equipo mecánicos (8,6%)

En la **Industria Básica** trabajan el **22%** de las compañeras de nuestro ámbito, destacando las actividades de industria química (8%) y la farmacéutica (9%)

Por el contrario, en el sector defensa apenas hay trabajadoras de nuestro ámbito.



Asimismo, las actividades que aglutinan menos trabajadoras del ámbito federal son la Industria aeroespacial, las tic de defensa, la industria naval, las industrias extractivas y la siderurgia.



En el último año, según la EPA, la ocupación femenina cayó en los grandes aglutinados de responsabilidad sindical de Defensa, Industria y Bienes de consumo, en este último caso muy levemente.

Además de las de defensa, salvo el aeroespacial, las actividades que más empleo perdieron en porcentaje fueron vidrio y cerámica, aceros especiales y forja, TIC, textil y moda y montaje y mantenimiento. Si bien, en su repercusión sobre los 195.000 empleos perdidos las que tienen mayor incidencia son textil y moda, al que corresponden el 30% del empleo perdido, montaje y mantenimiento que explica el 20% de la pérdida, auto (el 12%) y TIC (el 11%).

EVOLUCIÓN DE LA POBLACIÓN OCUPADA FEMENINA DEL ÁMBITO DE LA FEDERACIÓN DE INDUSTRIA CCOO. EPA.III TRE. Elabora José María Díaz Bustamante. CCOO Industria						
			Crecimiento		Tasa de femiización	
	2015	2014	Personas	Porcentaje	2015	2014
DEFENSA	9.047	11.498	-2.451	-21,3%	15,7%	19,4%
ENERGÍA	43.635	41.252	2.383	5,8%	27,1%	24,6%
INDUSTRIA BÁSICA	102.504	92.026	10.478	11,4%	26,8%	26,5%
BIENES DE CONSUMO	183.157	185.150	-1.993	-1,1%	24,1%	25,6%
BIENES DE EQUIPO	124.155	113.345	10.810	9,5%	13,7%	13,0%
Total CCOO Industria	462.498	443.271	19.227	4,3%	20,4%	20,4%
AEROESPACIAL	6.806	6.467	339	5,2%	22,8%	20,8%
ARMAMENTO Y VEHÍCULOS	492	496	-4	-0,8%	20,3%	15,4%
TIC	499	3.106	-2.607	-83,9%	11,6%	37,6%
NAVAL	1.250	1.429	-179	-12,5%	6,0%	8,7%
ELÉCTRICAS	19.484	14.776	4.708	31,9%	27,8%	20,4%
GAS PETRÓLEO Y AFINES	7.042	7.207	-165	-2,3%	19,2%	18,9%
ESTACIONES DE SERVICIO	17.109	19.269	-2.160	-11,2%	31,5%	33,6%
INDUSTRIA QUÍMICA	37.797	40.713	-2.916	-7,2%	26,2%	29,0%
INDUSTRIA EXTRACTIVA	558	452	106	23,5%	17,5%	9,1%
MINERÍA NO ENERGÉTICA	1.407	1.365	42	3,1%	14,3%	17,1%
SIDERURGIA	8.706	6.894	1.812	26,3%	11,0%	9,1%
MATERIALES NO FERROSOS	705	2.780	-2.075	-74,6%	6,7%	21,0%
ESPECIALES Y FORJA	4.329	2.070	2.259	109,1%	17,5%	14,6%
VIDRIO Y CERÁMICA	4.951	5.728	-777	-13,6%	19,7%	25,9%
QUÍMICOFARMACEÚTICA	44.051	32.024	12.027	37,6%	51,4%	46,6%
GAMA BLANCA	4.121	2.931	1.190	40,6%	29,6%	25,5%
OCIO Y DEPORTE	1.826	3.539	-1.713	-48,4%	29,8%	59,5%
ÓPTICAS	6.823	5.029	1.794	35,7%	35,7%	31,4%
BIENES DE CONSUMO	4.147	4.041	106	2,6%	47,0%	46,9%
AUTO	47.913	56.686	-8.773	-15,5%	12,7%	15,5%
COMPONENTES DE AUTO	34.052	37.705	-3.653	-9,7%	22,0%	25,3%
PERFUMERÍA	11.510	14.036	-2.526	-18,0%	37,2%	47,0%
TEXTIL Y MODA	72.765	61.183	11.582	18,9%	49,7%	45,0%
BBEE MECÁNICOS	39.865	33.475	6.390	19,1%	15,6%	13,8%
MONTAJE Y MANTENIMIENTO	46135	47344	-1.209	-2,6%	8,9%	9,7%
BBEE ELÉCTRICOS	12089	8362	3.727	44,6%	26,8%	15,9%
TIC	26066	24164	1.902	7,9%	28,9%	27,7%
	462498	443271	19.227	4,3%	20,4%	20,4%

Los sectores que más empleo femenino han generado han sido Industria Básica y Bienes de Equipo, en tanto que los demás nos han sorprendido un poco. Por actividades concretas, la más pujantes han sido Moda, Bienes de Equipo Eléctricos, Óptica y la industria Farmacéutica.

Distribución por grupo ocupacional

Según se puede apreciar en la distribución que presenta la mujer ocupada en nuestros sectores por grupo ocupacional, hay algunos rasgos diferenciales, en el sentido de que está **claramente**

feminizada la ocupación de empleadas de oficina, en el resto de niveles es mayoritario el hombre. Reforzando así la segregación ocupacional a la que hacíamos referencia en anteriores apartados. Asimismo, también se observa poca presencia femenina en algunas ocupaciones que están muy incardinadas en los sectores industriales (mantenimiento de edificios y la conducción y operación de maquinaria móvil). Por último, también comentar que **en gerencia y dirección la presencia de la mujer es de 1 a cuatro**.

DISTRIBUCIÓN DE LOS TRABAJADORES ÁMBITO FEDERACIÓN DE INDUSTRIA SEGÚN SEXO Y GRUPO OCUPACIONAL.2015						
	HOMBRE	DISTRIB %	MUJER	DISTRIB %	Total	% DE MUJERES
DIRECCIÓN Y GERENCIA	87.110	4,8	22.593	4,9	109.703	20,6%
TITULACIÓN UNIVERSITARIA	122.234	6,8	58.652	12,7	180.886	32,4%
PERSONAS TRABAJANDO DE TÉCNICAS O PERSONAL DE APOYO	245.642	13,6	82.968	17,9	328.610	25,2%
CONTABILIDAD, ADMINISTRACIÓN Y OTROS EMPLEOS DE OFICINA	73.603	4,1	131.560	28,4	205.163	64,1%
SERVICIOS DE RESTAURACIÓN, PERSONALES, PROTECCIÓN Y VENDEDORES	50.397	2,8	22.241	4,8	72.638	30,6%
SERVICIOS DE SALUD Y EL CUIDADO DE PERSONAS	1.582	0,1	332	0,1	1.914	17,3%
SERVICIOS DE PROTECCIÓN Y SEGURIDAD	2.657	0,1	565	0,1	3.222	17,5%
JARDINERÍA Y AGRICULTURA			1.172		1.172	
ESPECIALIDADES DE CONSTRUCCIÓN (FONTANERÍA, MANTENIMIENTO EDIFICIOS, CLIMATIZACIÓN, CARPINTERÍA METÁLICA)	170.066	9,4	1.677	0,4	171.743	1,0%
PERSONAS CUALIFICADAS EN LAS INDUSTRIAS MANUFACTURERAS, EXCEPTO OPERADORES DE INSTALACIONES Y MÁQUINAS)	690.085	38,3	38.989	8,4	729.074	5,3%
PERSONAS CUALIFICADAS EN LA INSTALACION Y MAQUINARIA FIJAS, Y MONTADORES	238.862	13,2	71.146	15,4	310.008	22,9%
CONDUCCIÓN Y OPERACIÓN DE MAQUINARIA MÓVIL SIN CUALIFICACIÓN (PEONES Y SIMILARES)	51.800	2,9	2.310	0,5	54.110	4,3%
	69.282	3,8	28.289	6,1	97.571	29,0%
Total	1.803.320		462.494	100,0	2.265.814	20,4%

Fuente EPA. III Tre. Elabora José María Díaz Bustamante. CCOO Industria

Esta segregación también se hace patente cuando observamos que el 28% de las trabajadoras de nuestro ámbito están ocupadas en empleos de contabilidad, administración y similares de oficina; el 15% trabajan como personal cualificado en la instalación de maquinaria y montador, el 18% en personal técnico y de apoyo.

Por el contrario, los hombres se acumulan en el grupo de personal cualificado en industrias manufactureras (38%), en los que se agrupan mecánicos, electricistas y electrotécnicos, ceramistas, vidrieros, soldadores, moldeadores, reparadores de equipos eléctricos y similares.

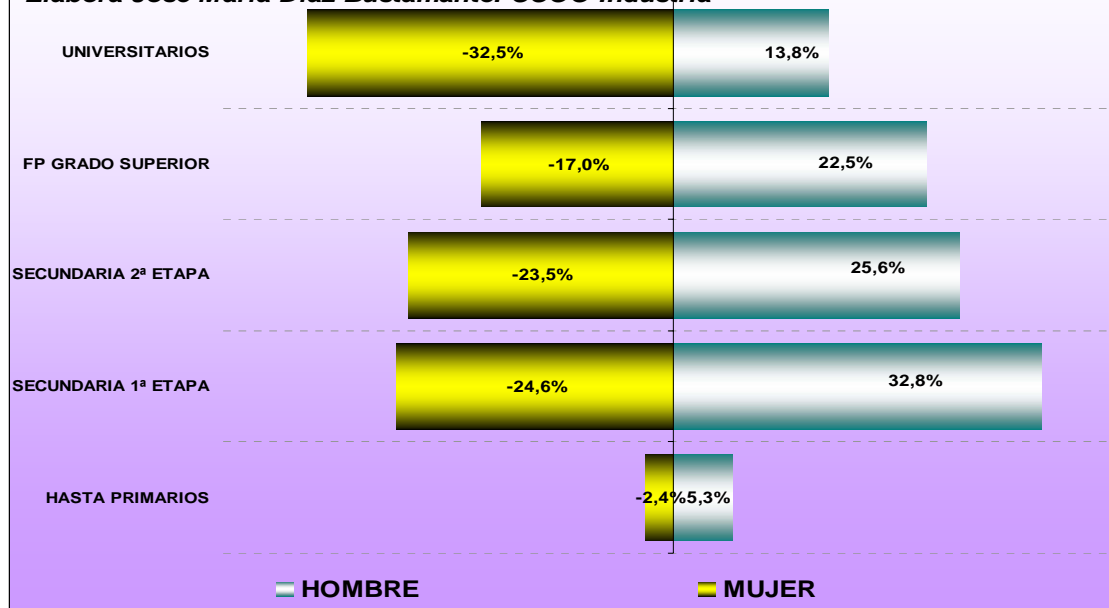
Distribución por nivel formativo

El nivel universitario es el aportado por el 32% de las trabajadoras de nuestros sectores. Los niveles de secundaria suman el 48%, en tanto que el FP de grado superior concentra el 17%. Sin embargo, las que están en el tramo más bajo de formación solo representan el 2,4% de las compañeras del ámbito.

POBLACIÓN OCUPADA SEGÚN ESTUDIOS 2015 . SECTORES CCOO INDUSTRIA. 2015

Fuente EPA. III Tre.

Elabora José María Díaz Bustamante. CCOO Industria



Por otra parte, son los niveles más bajos los que en 2015 pierden empleo, en tanto que los más altos son los que crecen a mayor ritmo.

Distribución según tipo de contrato

El comportamiento de nuestros sectores no ha sido muy diferente al de la industria española en general; es más, nuestros sectores industriales tienen tal peso en la Industria total que el carácter que toma la evolución del empleo en los mismos determina en gran medida la que sigue la población del Sector Industrial español.

Por otra parte, la revisión de esta condición laboral nos confirma que el crecimiento del empleo en nuestros sectores se acompaña de un repunte de la precariedad.

EVOLUCIÓN DE LA POBLACIÓN ASALARIADA. SECTORES CCOO INDUSTRIA.						
	2015		2014		Δ EN %	
	Hombre	Mujer	Hombre	Mujer	Ambos sexos	Mujer
Indefinido	1.197.123	329.093	1.158.868	316.431	3,3	4,0
Temporal	307.958	75.010	276.901	68.166	11,2	10,0
Total	1.505.081	404.103	1.435.769	384.597	4,8	5,1

DISTRIBUCIÓN POR TIPO DE CONTRATO				
	2015		2014	
	Hombre	Mujer	Hombre	Mujer
Indefinido	79,5	81,4	80,7	82,3
Temporal	20,5	18,6	19,3	17,7
Total	100,0	100,0	100,0	100,0

Fuente: EPA, III Tre. Elabora José María Díaz Bustamante

Distribución según tipo de jornada

En nuestros sectores, la generación de empleo en 2015 se ha corroborado con el abundamiento en la precariedad, puesto que han sido los trabajadores sometidos a un contrato a tiempo parcial, el colectivo que mayor tasa de crecimiento ha experimentado.

EVOLUCIÓN DE LA POBLACIÓN ASALARIADA. SECTORES CCOO INDUSTRIA.						
	2015		2014		Δ EN %	
	Hombre	Mujer	Hombre	Mujer	Hombre	Mujer
Completa	1.732.111	393.408	1.663.896	380.876	4,1	3,3
Parcial	71.212	69.081	60.652	62.396	17,4	10,7
Total	1.803.323	462.489	1.724.548	443.272	4,6	4,3

DISTRIBUCIÓN POR TIPO DE JORNADA				
	2015		2014	
	Hombre	Mujer	Hombre	Mujer
Completa	96,1	85,1	96,5	85,9
Parcial	3,9	14,9	3,5	14,1
Total	100,0	100,0	100,0	100,0

Fuente: EPA, III Tre. Elabora José María Díaz Bustamante

También la precariedad se acusa por la involuntariedad del trabajo a tiempo parcial. En el caso de los hombres afecta al 65% de los que tienen esta jornada, entre las mujeres están disconformes el 50%.

La discriminación salarial en los sectores de CCOO Industria

No disponemos de los registros ni de los datos estadísticos requeridos para poder describir las diferencias existentes en materia salarial entre mujeres y hombres de nuestro ámbito, por lo que nos circunscribimos a lo que acontece en la Industria española según los datos que ofrece el Instituto de la Mujer, sin olvidar que el peso de nuestros sectores es una variable determinante en el Sector Industrial español. Recordemos que es en la Industria donde mayor es la brecha, siendo el salario hora de los hombres 3,4 euros superior al de las mujeres (un 25% más).

BRECHA SALARIAL ENTRE MUJERES Y HOMBRES											
SALARIO BRUTO POR HORA		2013	2012	2011	2010	2009	2008	2007	2006	2005	2004
MUJERES	Total	13,21	13,10	13,12	13,24	12,72	12,21	10,85	10,60	9,95	9,71
	Industria	13,57	13,18	12,89	12,88	12,22	11,79	11,01	10,58	9,95	9,68
	Construcción	13,29	13,67	13,16	12,87	12,40	12,27	10,35	10,07	9,49	9,27
	Servicios	13,17	13,08	13,15	13,29	12,78	12,26	10,85	10,62	9,96	9,73
HOMBRES	Total	15,87	15,83	15,68	15,56	15,12	14,49	13,41	13,05	12,25	12,11
	Industria	17,00	16,75	16,48	16,06	15,52	15,21	14,53	14,18	13,63	13,33
	Construcción	13,65	13,47	13,24	12,94	12,88	12,05	10,86	10,38	9,92	9,96
	Servicios	15,79	15,87	15,85	15,97	15,54	14,94	13,94	13,67	12,73	12,55
% EN EL QUE ES MAYOR EL SALARIO DE LOS HOMBRES	Total	20,1%	20,8%	19,5%	17,5%	18,9%	18,7%	23,6%	23,1%	23,1%	24,7%
	Industria	25,3%	27,1%	27,9%	24,7%	27,0%	29,0%	32,0%	34,0%	37,0%	37,7%
	Construcción	2,7%	-1,5%	0,6%	0,5%	3,9%	-1,8%	4,9%	3,1%	4,5%	7,4%
	Servicios	19,9%	21,3%	20,5%	20,2%	21,6%	21,9%	28,5%	28,7%	27,8%	29,0%

Fuente: Instituto de la mujer. Elabora José María Díaz Bustamante. CCOO Industria